



MÜLLER MOTORCYCLE AG

quality parts
by müller motorcycle ag



Einbauanleitung

Drehgriff mit innenliegenden Bowdenzug

Artikelnummer: 170-5 & 172-5





Sicherheitshinweis

Für den Einbau des innenliegenden Gaszugs müssen Veränderungen am Lenker vorgenommen werden. Dies sollte ausschließlich von einer Fachwerkstatt erfolgen. Zudem wird Spezialwerkzeug benötigt, das oftmals nur in einer Fachwerkstatt vorhanden ist!

Für die einfache und passgenaue Montage empfehlen wir den Montagekit Art.-Nr. 179-0.
Lieferumfang: Bohr-/Schneidelehre, Klemmschraube und Ø 6,5mm Metallbohrer.

Oder nutzen Sie unseren Einbauservice! Sie schicken uns Ihren Lenker und wir übernehmen die Montage für Sie!

Vor der Montage beachten

Voraussetzung zur Montage

- 5 Lenker mit Kabeldurchführung **A**
- 5 Nut zur Armatur-Montage darf frühestens bei 150 mm beginnen **B** (vom rechten Lenkerende abgemessen).

Bei der Montage entfällt der rechte Griff mit Gaszugaufnahme und wird gegen einen cleanen linken Griff ausgetauscht (nicht im Lieferumfang enthalten).

=> *Wir empfehlen die „Müller Alu-Griffe für innenliegenden Gaszug“.*



1. Lenker vom Motorrad abmontieren

2. Originalen Gasgriff entfernen

Den originalen Gasgriff und die Lenkerarmaturen der rechten Seite (Gasgriff Seite) entfernen. Vergewissern Sie sich, dass keine Kabel oder ähnliches durch den Lenker verlegt sind.

3. Bohr-/Schneidelehre anbringen

Schieben Sie die Bohr-/Schneidelehre 118mm (von der Aussenkante aus gemessen) auf den Lenker. Richten Sie die Schneidelehre so aus, dass die beiden Befestigungslöcher nach unten zeigen und fixieren Sie die Madenschraube zum klemmen der Schneidelehre.



4. Lenker absägen

Bohr-/Schneidelehre mit der „Nase“ nach unten in Schraubstock einspannen. Lenkerrohr bündig an der rechten Seite abschneiden.

Achten Sie darauf, dass der Schnitt möglichst gerade ist!

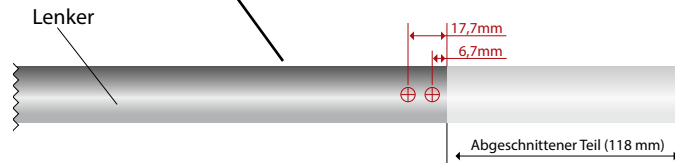
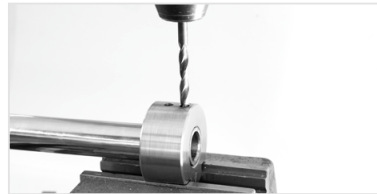


5. Befestigungslöcher bohren

Bohren Sie die Befestigungslöcher mit dem $\varnothing 6,5$ mm Bohrer

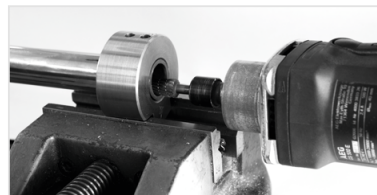
Ohne Bohr-/Schneidelehre:

Bohren sie mit einem Bohrer ($\varnothing 6,5$ mm) die beiden mit rot gekennzeichneten Löcher (unteres Bild). Die Löcher sollten nach Möglichkeit auf der Unterseite des Lenkers gebohrt werden.



6. Entgraten

Befestigungsbohrungen und Schneidekante des Lenkrohrs entgraten. Wenn im Lenker noch eine Schweißnaht vorhanden ist, diese bis in eine Tiefe von 28mm auch glätten. Am besten mit Hilfe eines Dremels.



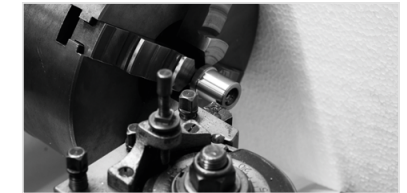
7. Lenker montieren

Den modifizierten Lenker am Motorrad montieren.

8. Griffstück anpassen

Messen Sie nun den Innendurchmesser des Lenkers. Der Durchmesser des Griffstücks (Stückliste Pos. 1) muss ca. 0.02 - 0.05mm **kleiner** sein als der Lenkerinnendurchmesser! Drehen Sie ggf. mit Hilfe einer Drehmaschine das Griffstück auf den passenden Durchmesser ab.

Nach dem Abdrehen kann es sein, dass der Gewindeanschnitt mittels M6er Gewindebohrer nachgeschritten werden muss!



9. Bowdenzug-Aussenhülle verlegen

Bowdenzug-Aussenhülle (Stückliste Pos. 12) bis zum Anschlag in das Griffstück führen. Anschließend durch den Lenker bis zum Vergaser verlegen. Achten Sie beim Kürzen der Bowdenzug-Aussenhülle darauf, dass im „eingelenkten“ Zustand der Bowdenzug lang genug und nicht unter Spannung ist.



10. Gaseinstellschraube

Schneiden Sie die Bowdenzug-Aussenhülle an einer für Sie zugänglichen Stelle auseinander und platzieren Sie die Gaseinstellschraube. Achten Sie darauf das genug Platz ist um mit zwei 8ter Gabelschlüsseln die Einstellschraube zu klemmen. Stecken Sie die beide Enden nun in die zwei Teile der Gaseinstellschraube und fixieren Sie die Enden gegebenenfalls mit Klebeband damit diese nicht mehr aus den Einstellschrauben rutschen. Sobald das Zugseil eingeführt und geklemmt ist, können Sie das Klebeband wieder entfernen.

11. Griffstück montieren

Das auf den Lenkrohrdurchmesser angepasste Griffstück und Lenkerrohr mit hochfestem Buchsen/Lagerkleber benetzen. Schieben bzw. pressen Sie das Griffstück in den Lenker. Beim Einpressen beachten, dass die Gewindebohrungen zu den Bohrungen im Lenker ausgerichtet sind.

12. Griffstück festschrauben

Geben Sie mittelfeste Schraubensicherung auf die Sonderschrauben (Stückliste Pos. 2). Verschrauben Sie mit diesen das Griffstück mit dem Lenker, 4er Inbus, Anzugsmoment 8Nm.



13. Bowdenzug-Litze verlegen

Bowdenzug-Litze (Stückliste Pos. 13) vom Vergaser aus verlegen. Die Litze nicht fetten oder ölen!

14. Seilklemmer einschieben

Seilklemmer (Stückliste Pos. 3) wie auf der Explosionszeichnung (Seite 8) abgebildet in Griffstück einschieben.

15. Litze durch den Seilklemmer führen

Bowdenzug-Litze durch den Seilklemmer führen.

Info: Es ist darauf zu achten, dass die Litze durch das Alu-Röhrchen geführt wird, damit es optimal geschützt ist.

16. Kugellager vormontieren

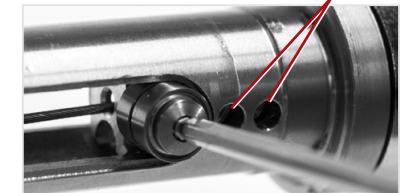
Auf der Seite der Seilklemmung die Sonderschraube (Zeichnung Pos. 4) mit Kugellagern (Pos. 5) und Distanzscheibe (Pos. 6) - wie auf der Zeichnung abgebildet - montieren. 2,5er Inbus, Anzugsmoment 5 Nm.

Wichtig:

Achten Sie darauf, die Distanzscheiben nicht zu verlieren. Ohne diese ist keine einwandfreie Funktion mehr gegeben.

Hinweis:

Nur Handfest anziehen (max. 5 Nm), damit das Lager nicht gequetscht wird.



17. Bowdenzug einhängen

Bowdenzug am Vergaser einhängen.

18. Zugseil klemmen

Anschließend das Zugseil mit den Madenschrauben (Stückliste Pos. 7) so klemmen, dass die Kugellager ein Axial-Spiel von ca. 0,5 mm haben. 2er Inbus, Anzugsmoment 3 Nm.

Bevor Sie das Zugseil klemmen, kontrollieren Sie das die Gaseinstellschraube so eingestellt ist, dass Sie nachträglich noch die Möglichkeit haben das Spiel des Bowdenzugs zu reduzieren.

19. Kugellager demontieren

Sonderschraube mit Kugellagern wieder vom Laufwagen demontieren.



20. Zugseil kürzen

Bowdenzug am Vergaser aushängen. Zugschlitten ganz ans Ende schieben und überlanges Zugseil mit Seitenschneider kürzen. Zur zusätzlichen Sicherheit, verlöten Sie das abgeschnittene Ende des Zugseil um ein „ausfransen“ zu vermeiden. Anschließend Seil wieder am Vergaser einhängen.



21. Handdrehgriff aufschieben

Handdrehgriff (Stückliste Pos. 8) aufschieben



22. Kugellager montieren

Sonderschrauben mit Kugellagern wieder im Seilklemmer einschrauben, s. Punkt 16. Dieses mal auf beiden Seiten und mit Verwendung der mittelfesten Schraubensicherung (z. B. Loctite).

23. Lagerbundschaube anbringen

Sichern Sie die Lagerbundschaube mit mittelfester Schraubensicherung und schrauben Sie diese mit einen 14er Inbusschlüssel zu. Anzugsmoment 25Nm!



24. Gasgriff aufschieben

O-Ring am Handgriffstück etwas ölen/fetten und Zubehör Gasgriff mit Schraubklemmung aufschieben.

25. Gasgriff fixieren

Klemmschrauben des Zubehör-Griffes zu den vorgegeben Bohrungen am Handdrehgriff ausrichten und mit mittelfester Schraubensicherung vorsichtig festziehen, max. 1 Nm.

Achtung:

Durch zu starkes Anziehen der Klemmschrauben kann sich das Griffstück verformen und der Gaszug klemmen. Wenn Sie merken, dass die Schraube festgeht, wieder ein Stück zurückdrehen.



26. Montage abschließen

Der innenliegende Gaszug ist nun komplett verbaut. Sie können die Lenkerarmaturen wieder montieren. Stellen Sie das Spiel des Gaszugs mittels der Gaseinstellschraube ein.



Anzugsmomente der Befestigungsschrauben

- Pos. 2
Sonderschr. M6x7,5 8 Nm

- Pos. 4
Sonderschr. M4x9,5 5 Nm

- Pos. 7
Madenschraube M4x5 3 Nm

- Pos. 9
Lagerbundschrabe 25 Nm

Sicherungen

- Pos.1:
hochfester Buchsen/Lagerkleber

- Pos. 2, 4 & 9:
mittelfeste Schraubensicherung

Benötigtes Werkzeug

- Montagekit Art.-Nr. 179-0 (*optional**)
- Schraubstock
- Metallsäge
- Bohrmaschine
- Drehmaschine
- Schieblehre/Meterstab
- Dremel/Entgratwerkzeug
- Seitenschneider
- Öl oder Fett
- Drehmomentschlüssel
- Inbus in folgenden Größen: 2, 2 ½, 4, 14
- Mittelfeste Schraubensicherung (z.B. Loctite)
- Hochfester Büchsen-/Lager-Kleber

***Falls Montagekit nicht vorhanden (nicht empfohlen!!):**

- Anreißnadel
- Filzstift
- Metallbohrer $\varnothing 6,5\text{mm}$

Bei der Verwendung von Lenkerendenblinker ist auf folgendes zu achten:

Nach dem Einkürzen des Bowdenzuges muss dieser am Vergaser/Drosselklappe wieder ausgehängt werden. Das Griffstück (Stückliste Pos.1) das in dem Lenker sitzt muss wieder ausgebaut werden (Bild1). Dann führen Sie das Kabel des Blinkers zuerst durch den (falls vorhanden) Lenkerspiegel, dann durch die Lagerbundschrabe, den Griff und zum Schluss durch das Messingröhrchen im Griffstück. Verbinden Sie nun die Kabel des Blinkers mit den Kabeln im Lenker. Stecken Sie alle Teile wieder in umgekehrter Reihenfolge zusammen.

Zum Festziehen der Lagerbundschrabe empfehlen wir die Verwendung des im Montagekit enthaltenen Werkzeugs, da dieses die Kabel des Blinkers nicht quetschen oder verletzen kann (Bild 2).

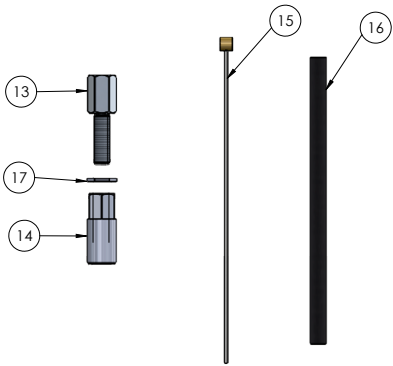




quality parts
by müller motorcycle ag



MÜLLER MOTORCYCLE AG



POS-NR.	Art. Nr.:	BESCHREIBUNG	MENGE
1	A01397	Griffstück 1" Lenker	1
2	A01354	Sonderschraube M6 x 7,5	2
3	A01399	Laufwaagen	1
4	A01393	Sonderschraube M4	2
5	A01407	Kugellager	4
6	A01412	Distanz 0,5mm	2
7	D0115-16	Madenschraube M4x5	2
8	A01398	Handstück 1"	1
9	A01467	Sonderschraube für Gasgriff	1
10	A0200-1	Teflon Lager	2
11	A0024-2	O-Ring D18x2	1
12	H0104	Kabelröhrchen für Blinkerkabel	1
14	H0118	Alu-Schutzröhrchen	1

Zubehör

Pos. NR.	Art. Nr.:	Beschreibung	Menge
13	A01523	Gas-Einstellschraube	1
14	A01524	Gas-Einstellmutter	1
15	H0100	Bowdenzug-Litze	1
16	H0102	Bowdenzug Aussenhülle	1
17	D0129	Sechskantmutter M5	1

